

Bedienungsanleitung/Garantie

Gebruiksaanwijzing • Mode d'emploi  
Instrucciones de servicio • Istruzioni per l'uso  
Instruction Manual • Instrukcja obsługi/Gwarancja  
Használati utasítás • Інструкція з експлуатації  
Руководство по эксплуатации • دليل التعليمات



CE

PARTYPFANNE

Partypan • Multiciseur • Sartén especial para fiestas  
Padella per party • Party Pan • Patelnia na party • Party-serpenyó  
Каструля для приготування страв для вечірки • Сковорода "Вечеринка" • مقلاة الطعام الكهربائية

PP 3401 C

## Instrukcja obsługi

Dziękujemy za wybranie naszego produktu. Mamy nadzieję, że korzystanie z niego sprawi Państwu przyjemność.

### Symbole użyte w tej instrukcji obsługi

Ważne informacje dotyczące bezpieczeństwa użytkownika są specjalnie wyróżnione. Koniecznie stosuj się do tych wskazówek, aby uniknąć wypadków i uszkodzenia urządzenia.

#### **OSTRZEŻENIE:**

Ostrzega przed zagrożeniami dla zdrowia i wskazuje na potencjalne ryzyko obrażeń.

#### **UWAGA:**

Wskazuje na potencjalne zagrożenia dla urządzenia lub innych przedmiotów.

#### **WSKAZÓWKA:**

Wyróżnia porady i informacje ważne dla użytkownika.

## Ogólne uwagi

Przed uruchomieniem urządzenia proszę bardzo dokładnie przeczytać instrukcję obsługi. Proszę zachować ją wraz z kartą gwarancyjną, paragonem i w miarę możliwości również kartonem z opakowaniem wewnętrznym. Przekazując urządzenie innej osobie, oddaj jej także instrukcję obsługi.

- Proszę wykorzystywać urządzenie jedynie dla prywatnego celu, jaki został przewidziany dla urządzenia. Urządzenie

to nie zostało przewidziane do użytku w ramach działalności gospodarczej.

- Proszę nie korzystać z urządzenia na zewnątrz. Proszę trzymać urządzenie z daleka od ciepła, bezpośredniego promieniowania słonecznego, wilgoci (w żadnym wypadku nie zanurzać w substancjach płynnych) oraz ostrych krawędzi. Proszę nie obsługiwać urządzenia wilgotnymi dłońmi. Jeżeli urządzenie jest wilgotne lub mokre, proszę natychmiast wyciągnąć wtyczkę (należy ciągnąć za wtyczkę, nie za przewód).
- Jeżeli nie korzystacie Państwo z urządzenia, jeżeli chcecie Państwo zamontować jakieś akcesoria, w celu wyczyszczenia lub w przypadku jakichkolwiek zakłóceń, proszę zawsze wyłączyć urządzenie i wyjąć wtyczkę z gniazdka.
- Pracującego urządzenia **nie** należy pozostawiać bez nadzoru. Przed opuszczeniem pomieszczenia urządzenie należy zawsze wyłączać i wyciągać wtyczkę sieciową z gniazda.
- Należy regularnie sprawdzać, czy urządzenie i kabel sieciowy nie są uszkodzone. W razie uszkodzenia należy przestać korzystać z urządzenia.
- Proszę stosować tylko oryginalne akcesoria.
- Dla bezpieczeństwa dzieci proszę nie zostawiać swobodnie dostępnych części opakowania (torby plastikowe, kartony, styropian itp.).

#### **OSTRZEŻENIE!**

Nie pozwalaj dzieciom bawić się folią. **Niebezpieczeństwo uduszenia!**

## Specjalne wskazówki związane z bezpieczną obsługą tego urządzenia

### **OSTRZEŻENIE: Gorąca powierzchnia! Ryzyko oparzeń!**

Temperatura powierzchni dotykowych może bardzo wzrosnąć podczas użytkowania.

- Nie dotykać gorących części urządzenia, korzystać wyłącznie z przycisków i uchwytów. Korzystać z uchwytów do naczyń podczas otwierania pokrywki urządzenia!
- Prosimy pamiętać, że gorące części pozostają gorące na długo nawet po zakończeniu działania.

### **OSTRZEŻENIE:**

- Nie korzystać, jeśli w urządzeniu nie ma oleju lub tłuszczu.  
**Ryzyko pożaru!**
- Do oleju nigdy nie dolewaj wody! **Ryzyko nagłego pożaru / wybuchu!**
- Przegrzane oleje i tłuszcze mogą się zapalić. Bądź ostrożny/a! Nie zapomnij wyłączyć urządzenia po zakończeniu pracy! Najpierw ustawić termostat na najniższym ustawieniu, a następnie wyjąć wtyczkę z sieci.
- Utrzymywać odpowiednio bezpieczną odległość (30 cm) od przedmiotów łatwopalnych, jak meble, zasłony, itp. **Ryzyko pożaru!**
- Jeśli urządzenie zapali się, nigdy nie należy gasić płomieni wodą. Należy zdławić płomień wilgotną szmatką.
- Nie poruszać ani nie przenosić gorącego urządzenia, kiedy pracuje. Mogą wydobywać się gorące płyny, gorąca para oraz rozpryskany olej.

### **UWAGA:**

- Wolno używać wyłącznie załączonego termostatu. **W żadnym wypadku nie używać regulatora innego pochodzenia!**
  - Tego urządzenia nie wolno zanurzać w wodzie podczas czyszczenia.
- Różne powierzchnie stykają się z żywnością i olejem. Skorzystać z instrukcji podanych w rozdziale „Czyszczenie”.
  - Przed założeniem lub usunięciem termostatu upewnić się, że skala regulatora temperatury znajduje się w pozycji **0** (Wyłączone). W przeciwnym wypadku może dojść do awarii lub przegrzania.
  - Zakładając termostat upewnić się, że został on odpowiednio włożony. Regulator wskazuje do góry. Przy usuwaniu nie ciągnąć za kabel, lecz chwycić wtyczkę termostatu. Przy wkładaniu lub

- wyciąganiu nie stosować zbyt dużej siły i nie wyginać.
- Czujnik temperatury i trzpienie gniazda wtykowego utrzymywać w czystości.
  - Proszę uważać, by kabel sieciowy nie dotykał gorących części urządzenia.
  - Nie naprawiać urządzenia samodzielnie, ale skontaktować się z upoważnionym do tego fachowcem. Jeśli kabel zasilający urządzenia ulega uszkodzeniu, należy go wymienić na specjalny kabel zasilający, który można uzyskać u producenta lub w serwisie obsługi klienta.
  - Tego urządzenia nie mogą używać dzieci w wieku od 0 do 8 lat.
  - Z tego urządzenia mogą korzystać **dzieci** od 8 roku życia, jeśli znajdują się pod stałym nadzorem.
  - Z tego urządzenia mogą korzystać osoby z ograniczonymi fizycznymi, czuciowymi oraz mentalnymi zdolnościami lub z brakiem doświadczenia i wiedzy, jeśli są nadzorowane lub poinstruowane, jak użyć urządzenia w bezpieczny sposób i rozumieją ewentualne ryzyko.
  - Trzymać urządzenie wraz z przewodem z dala od dzieci poniżej 8 roku życia.
  - Czyszczenie ani **konserwacja dozwolona dla użytkownika** nie mogą być wykonywane przez dzieci.
  - **Dzieci** nie powinny bawić się tym urządzeniem.
  - Naczynia do gotowania należy ustawiać w stabilnej pozycji za pomocą uchwytów (o ile są dostępne), aby zapobiec wylewaniu się gorących płynów.
  - Nie obsługiwać się urządzeniem z osobnym timerem lub osobnym systemem zdalnego sterowania.

- To urządzenie przeznaczone jest do użytku w domu oraz do podobnych zastosowań, jak
  - kuchnie dla personelu w sklepach, biurach i w innych miejscach przemysłowych;
  - placówki oferujące noclegi ze śniadaniem.

**Nie** jest przeznaczone do użytkowania

- przez gości hotelowych, w motelach oraz w innych placówkach, gdzie przyjmowani są goście.
- w gospodarstwach agroturystycznych.

### Zakres dostawy

Patelnia  
Szkłana pokrywa  
Termostat  
Gałka  
Wieniec  
1 duża śruba z podkładką  
2 osłony ciepłne  
4 małe śruby

### Przed pierwszym włączeniem urządzenia

1. Wyjąć urządzenie z opakowania.
2. Wyrzucić wszystkie elementy opakowania, takie jak folie, wypełnienia, zaciski do kabli oraz części tekturowe.
3. Sprawdzić, czy wszystkie części są obecne.
4. W razie, gdy zawartość opakowania nie jest pełna lub istnieje wyraźne uszkodzenie, nie wolno używać urządzenia. Należy zwrócić je bezzwłocznie do sprzedawcy.
5. Wybrać najwyższe ustawienie i uruchomić urządzenie bez pokrywy na ok. 5 minut (patrz „Uruchomienie”).

#### **i WSKAZÓWKA:**

Odczuwalny podczas tego procesu delikatny zapach spalinowy jest rzeczą normalną. Proszę pamiętać o odpowiedniej wentylacji.

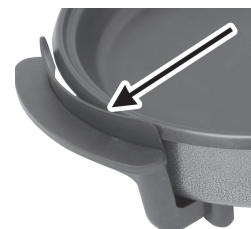
6. Polecamy Państwu czyścić pokrywę i patelnię zgodnie z opisem zamieszczonym w rozdziale „Czyszczenie”.

### Montaż

1. Przymocuj gałkę do szklanej pokrywy.
  - W tym celu połóż gałkę i wieniec na równej powierzchni.
  - Połóż na nich pokrywę skierowaną spodem do góry.
  - Najpierw docisnąć pierścieni silikonowy do otworu pokrywy.
  - Przełóż śrubę z podkładką przez pokrywę od wewnątrz i niezbyt mocno dokręć gałkę.

2. Zamontuj osłony ciepłne na uchwytach:

- Pod każdym uchwytem znajdują się dwa otwory.
- Przytrzymaj każdą osłonę w miejscu między patelnią a uchwytem.
- Włóż śruby do otworów i przykręć osłony ciepłne.



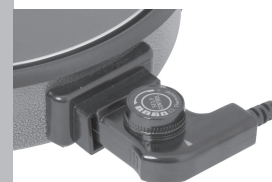
### Uruchomienie

Proszę postawić urządzenie na powierzchni odpornej na działanie ciepła.

1. Proszę upewnić się, że regulator temperatury znajduje się w pozycji **0** (Wyłączone) i proszę włożyć go do gniazdka termostatu. Gniazdo znajduje się z boku urządzenia.

#### **⚠ UWAGA:**

Jeśli termostat nie został włożony prawidłowo, może to prowadzić do nadmiernego rozgrzania, następnym czego może być uszkodzenie lub wypadek. Z tego względu proszę upewnić się, że termostat włożony jest prawidłowo.



2. Proszę podłączyć urządzenie do przepisowo zainstalowanego gniazdka z uziemieniem.
3. Ustawić regulator temperatury zgodnie z zamiarem:

Ustawienie	Temperatura w °C ca.	Użycie
1		Podgrzewanie

Ustawienie	Temperatura w °C ca.	Użycie
2	powyżej 100 °C	Potrava pieczona, hamburger
3 - 4	150° - 200°C	Naleśnik, jajecznica, szynka, słonina
5	240°C	Podsmażanie

#### **i WSKAZÓWKA:**

Urządzenie jest wstępnie nagrzane, gdy lampka kontrolna przy termostacie zgaśnie. Lampka kontrolna włącza się okresowo podczas pracy urządzenia, by sygnalizować, że podtrzymywana jest właściwa temperatura.

### Użytkowanie urządzenia

- Patelnię na party proszę nagrzać wstępnie przez 5 minut, a gdy lampka kontrolna zgaśnie, patelnia jest gotowa do użycia.

- Czas gotowania zależy od rodzaju przyrządzanych potraw, od ich ilości, oraz od pożądanego stanu gotowej potrawy, i należy go dobrać według własnego doświadczenia.
- Do odwracania przyrządzanych potraw na drugą stronę proszę używać narzędzi drewnianych lub teflonowych, by nie uszkodzić teflonowej powłoki.
- Po zakończeniu gotowania potrawę można utrzymać ciepłą przez przełączenie powrotne na 1.

#### **⚠ OSTRZEŻENIE:**

- Patelnia na party jest gorąca podczas jej użycia!
- Z pokrywki uchodzi gorąca para.

### Po użyciu

- Jeśli chcą Państwo zakończyć użycie, to najpierw proszę przestawić regulator temperatury na **0 (Wyłączone)** i wyciągnąć wtyczkę z gniazdka.
- Termostat proszę usunąć z urządzenia dopiero po ochłodzeniu się go, ponieważ czujnik temperatury jest po użyciu jeszcze bardzo gorący.

## Czyszczenie

#### **⚠ OSTRZEŻENIE:**

- Przed wyczyszczeniem proszę zawsze wyciągnąć wtyczkę z gniazdka i odczekać aż urządzenie ostygnie.
- Nigdy nie zanurzać urządzenia ani kabla zasilającego z termostatem w wodzie w celu czyszczenia. Może to doprowadzić do porażenia prądem lub pożaru.

#### **⚠ UWAGA:**

- Proszę nie używać ostrych lub szorujących środków czyszczących.
- W żadnym wypadku nie zanurzać urządzenia w wodzie w celu czyszczenia.

#### Patelnia

- Resztki potraw, gdy są jeszcze ciepłe, proszę usunąć wilgotną ściereczką lub ręcznikiem papierowym. W przypadku trudno schodzących zabrudzeń proszę nalać trochę wody do patelni i zagotować jeszcze raz.
- Wyrzucić patelnię miękką, wilgotną gąbką z dodatkiem niewielkiej ilości detergentu. Następnie oplukać patelnię czystą wodą. Osuszyć patelnię miękkim ręcznikiem.

#### Pokrywka

Pokrywkę czyścić miękką gąbką z dodatkiem środka do zmywania.

#### Termostat

Termostat proszę czyścić miękkim ręcznikiem papierowym lub suchą, miękką ściereczką.

### Dane techniczne

Model: ..... PP 3401 C  
 Napięcie zasilające: ..... 220 - 240 V~, 50/60 Hz  
 Pobór mocy: ..... 1500 W  
 Stopień ochrony: ..... I  
 Masa netto: ..... ok. 2,00 kg

Zastrzegamy sobie prawo wprowadzania zmian technicznych i projektowych w trakcie ciągłego rozwoju produktu.

Niniejsze urządzenie odpowiada wymaganiom normy bezpieczeństwa użytkownika oraz spełnia wymagania dyrektywy niskonapięciowej i kompatybilności elektromagnetycznej.

## Ogólne warunki gwarancji

Producent / Dystrybutor udziela 24 miesięcy gwarancji na zakupione urządzenie. Okres gwarancji liczony jest od daty zakupu urządzenia.

W tym okresie uszkodzone urządzenie będzie bezpłatnie wymienione na wolne od wad. W przypadku, gdy wymiana będzie niemożliwa do zrealizowania, Nabywca otrzyma zwrot ceny zakupu urządzenia.

Za uszkodzone urządzenie uważa się takie, które nie spełnia funkcji określonych w instrukcji obsługi, a przyczyną takiego stanu jest wewnętrzna wada fabryczna lub materiałowa.

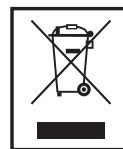
Gwarancją nie są objęte uszkodzenia mechaniczne, chemiczne, termiczne, powstałe w wyniku działania sił zewnętrznych (np. przepięcie w sieci energetycznej czy wyładowania atmosferyczne), jak również wady powstałe w wyniku obsługi niezgodnej z instrukcją obsługi urządzenia.

Nabywcy przysługuje prawo do wymiany urządzenia na wolne od wad lub, jeśli wymiana jest niemożliwa, zwrotu gotówki tylko po dostarczeniu do punktu zakupu kompletnego urządzenia z oryginalnymi akcesoriami, instrukcją obsługi i w oryginalnym opakowaniu wraz z dowodem zakupu i prawidłowo wypełnioną kartą gwarancyjną (pieczętka sklepu, data sprzedaży urządzenia).

Gwarancja oraz zawarte w niej warunki obowiązują na terenie Rzeczypospolitej Polskiej.

Niniejsza gwarancja nie wyłącza, nie ogranicza ani nie zawiesza uprawnień Nabywcy wynikających z przepisów Ustawy z dnia 27 lipca 2002 r. o szczególnych warunkach sprzedaży konsumenckiej oraz o zmianie kodeksu cywilnego (Dz. U. z 2002 r. Nr 141, poz. 1176).

Dystrybutor:  
CTC Clatronic Sp. z o.o  
ul. Opolska 1 a karczów  
49 - 120 Dąbrowa



## Usuwanie

### Znaczenie symbolu „Pojemnik na śmieci“

Proszę oszczędzać nasze środowisko, sprzęt elektryczny nie należy do śmieci domowych.

Proszę korzystać z punktów zbiorczych, przewidzianych do zdawania sprzętu elektrycznego, i tam proszę oddawać sprzęt elektryczny, którego już nie będą Państwo używać.

Tym sposobem pomagają Państwo unikać potencjalnych następstw niewłaściwego usuwania odpadów, mających wpływ na środowisko i zdrowie ludzi.

Tą drogą przyczyniają się Państwo do ponownego użycia, do recyklingu i do innych form wykorzystania starego sprzętu elektrycznego i elektronicznego.

Informacje, gdzie można zdać sprzęt, otrzymają Państwo w swoich urzędach komunalnych lub w administracji gminy.